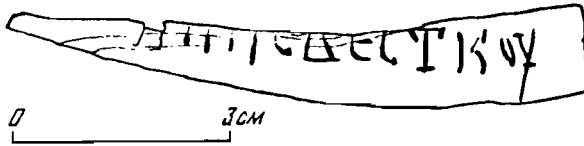


Грамота № 668

Найдена на Троицком раскопе, в квадрате 695, на уровне пласта 8 (глубина 1,45 м), в напластованиях усадьбы И. Это небольшой фрагмент правой части документа:



=== [не]весткою

Прорись грамоты 668

Длина 8,1 см, ширина 1,2 см.

Стратиграфическая дата: середина 50-х годов XII в.— начало 10-х годов XIII в.

Грамота № 669

Найдена на Троицком раскопе, в квадрате 776, на уровне пласта 8 (глубина 1,59 м), в напластованиях усадьбы З. Это небольшой фрагмент, сохранивший лишь нижние элементы букв верхней строки и верхние элементы букв нижней строки.



Прорись грамоты 669

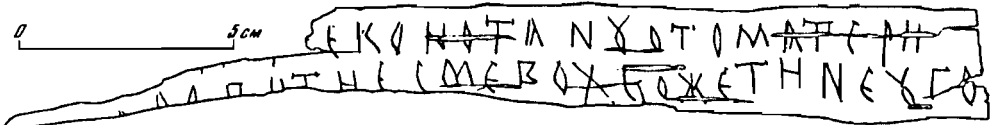
Длина 10,7 см, ширина 2 см.

Стратиграфическая дата: середина 50-х годов XII в.— начало 10-х годов XIII в.

Грамота № 670

Найдена на Троицком раскопе, в квадрате 797, на уровне пласта 9 (глубина 1,80 м), в напластованиях усадьбы З. Это обрывок верхней части письма, не сохранившего также и левый край:

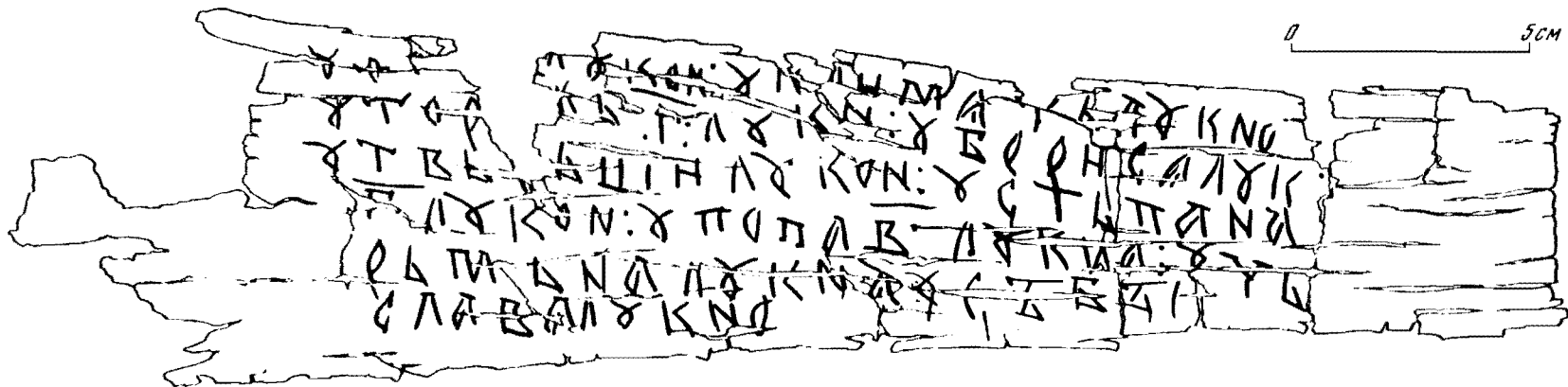
===== еконотан Ѹтоматери
 === [орови]тиесмевохеожетине Ѹго



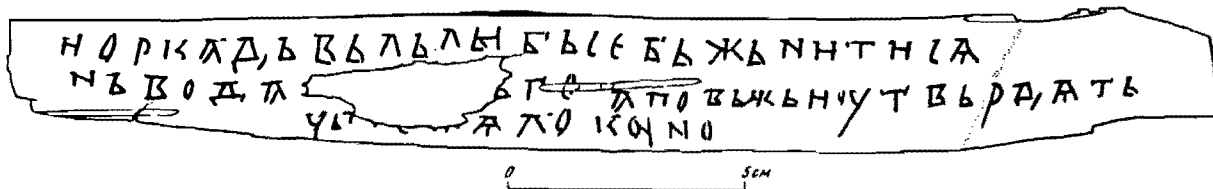
Прорись грамоты № 670

Длина 22,3 см, ширина 2,5 см.

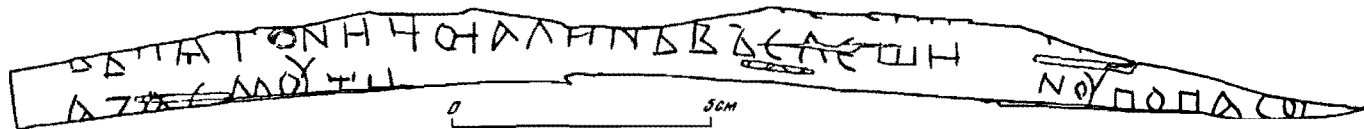
Стратиграфическая дата: середина 50-х годов XII в.— начало 10-х годов XIII в.



Прорись грамоты № 671



Прорись грамоты № 672



Прорись грамоты № 673

Грамота (с коньектурами) делится на слова следующим образом:
(Покланяни)е к ОнотанѸ ото матери. (Ст)орови ти есме вохе. Оже ти не Ѹго...)

Мать сообщает *ОнотанѸ* (Антону), что все здоровы. Основное существо ее письма осталось за пределами сохранившейся части грамоты.

Грамота № 671

Найдена на Троицком раскопе, в квадрате 734, на уровне пласта 9 (глубина 1,69 м), в напластованиях усадьбы Г. Это целый документ с минимальными утратами текста:

ѸѸ[о] == [л] Ѹкон : ѸклимаѸтьлѸкно
Ѹтор = кь : Ѹ : лѸкн : ѸборисалѸк
Ѹтьв[р]ьшилѸкон : Ѹстьпана
ѸлѸкон : Ѹпопав : лѸкна : Ѹчь
рьмьналѸкна : Ѹсьбы
славалѸкно

Длина 32,5 см, ширина 7,8 см.

Стратиграфическая дата: середина 90-х годов XII в.— конец 20-х годов XIII в.

Грамота делится на слова следующим образом:

ѸѸ(мѸ) лѸкон. ѸКлимаѸть лѸкно. ѸТор(ъ)къ 3 лѸкн. Ѹ Бориса лѸк. ѸТвьрьши лѸкон. ѸСтьпана 3 лѸкон. Ѹпопа 2 лѸкна. ѸЧьрьмьна лѸкна. ѸСьбыслава лѸкно.

«Лукно» — кадочка или лукошко, но также мера вместимости для сыпучих и влажных продуктов. Существующие в источниках примеры показывают, что лукнами измеряли овес, икру, «пупки осетрьи мокрые», солод, чаще всего мед (см. словарь Срезневского и Словарь русского языка XI—XVII вв.). Вполне вероятным представляется предположение А. А. Зализняка о том, что комментируемая грамота является неким списком доставки меда на соседскую братчину. Ряд имен этого списка фигурирует в берестяных грамотах Троицкого раскопа, хронологически тяготеющих к рубежу XII и XIII вв. Климьята — адресат грамоты № 531 (усадьба Б). Борис — адресат грамоты № 581 (усадьба Е; не исключено, что это Борис Мирошкинич). Сбыслав упоминается в грамоте № 550 (усадьба В). Твьрьша, возможно, идентифицируется с Твердятой грамоты № 672 (усадьба И). Попом был Олисей-Гречин (усадьба А). Фо(ма?) — если это Фома Доброшнич⁴⁷, т. е. сын Доброшки, — связывается с усадьбой З.

Грамота № 672

Найдена на Троицком раскопе, в квадрате 662, на уровне пласта 9 (глубина 1,60—1,68 м), в напластованиях усадьбы И. Это конец письма, написанный на отдельном листе бересты. Текст фрагментирован небольшим разрывом:

иоркадьвьльлибьсебьжьнитисл
ньвода ===== [ь]гоаповьжьбиоутвьрдаѸть
чь[тосл]алокоуно

Длина 24,7 см, ширина 2,8 см.

Стратиграфическая дата: середина 50-х — середина 90-х годов XII в.

Грамота разделяется на слова следующим образом:

⁴⁷ НПЛ. С. 53, 252, 446.