

[2011]

### Грамота № 1016

Найдена на Троицком раскопе, в квадрате 1839, на уровне пласта 2 (глубина 0,27 м), в напластованиях усадьбы Ф. Это две конечные строки документа:

СТИТИРАДОСЛАВАПРОЧЕНАСТАВИ  
ЛЕОКНЕВЪПРАВКУНЕНАНМО



Прорись грамоты № 1016

Длина 20,3 см, ширина 3,1 см.

Стратиграфическая дата: 40-е – начало 50-х гг. XIII в.

Внестратиграфическая оценка затруднительна; с учетом корректировки таблиц — не ранее середины XIII в.

Текст делится на слова так: ...**стити Радослава проче: наставиле о Киевъ. Прави куне на него.**

Отрезок *-стити*, судя по контексту, вероятно, был частью фразы *не могли пустити*.

Перевод: ‘... не отпускай Радослава (не давай уехать прочь) — он вознамерился [уехать] в Киев. Получи (вытребуй) с него деньги’.

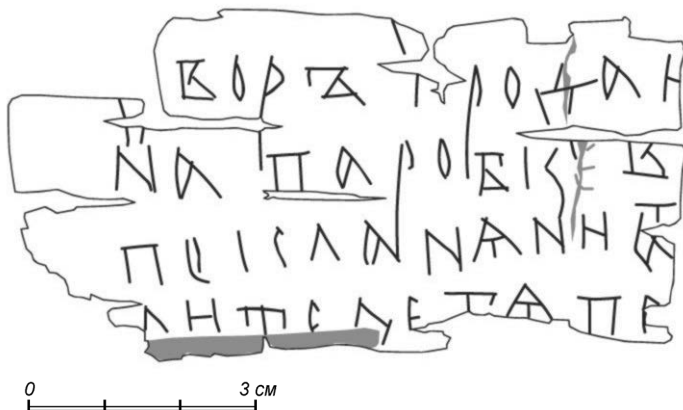
Для выражения *наставити о что-либо* примеров в древнерусских текстах не обнаруживается. Можно предполагать, что *наставити* ‘направить’, ‘нацелить’ здесь имеет значение, близкое к ‘нацелиться’, а предлог *о* с винительным падежом выступает в направительном значении.

Важный для истории русского языка факт — появление *ки* (а не *кы*) в слове *Киевъ* в новгородском документе середины XIII века. Новгородское (а не иногороднее) происхождение писца ясно видно из форм *наставиле* и *куне* (В. мн.). Это значит, что мы должны теперь относить начальные проявления перехода *кы* в *ки* в древненовгородском диалекте к середине XIII века (а не к концу его, как предполагалось на основании известного ранее материала [см. ДНД<sub>2</sub>, § 2.53]).

### Грамота № 1017

Найдена на Троицком раскопе, в квадрате 1841, на уровне пласта 2 (глубина 0,20–0,40 м), в напластованиях усадьбы Ж. Это левая часть четырех средних строк письма (последняя строка могла быть и конечной):

дворъпродли...  
напаробкев...  
поклананиѿ...  
литедетап-...



Прорись грамоты № 1017

Слово *покланание* записано без конечного *e*. В конце 4-й строки после *n* скорее всего стояло *a* или *o*.

Длина 9,6 см, ширина 5,3 см.

Стратиграфическая дата: середина XIII в.

Внестратиграфическая оценка: последняя четверть XII – первая четверть XIII в.

Текст делится на слова так: ... **дворъ продаи...** | **на паробке в...** | **покланани ѿ ...** | **...лите дета п...**

Связный перевод невозможен. Понятны указание ‘двор продай’, слова ‘за парубка (слугу)’, слово ‘покланание’. Последняя строка могла быть, например, частью фразы *изволите* (или: *повелите*) *дета* + какой-то инфинитив, начинающийся с *n* (скажем, *послати*).

Судя по тому, что слово *покланани(е)* стоит в середине текста, вероятно, эта грамота, подобно № 952, заключала в себе два письма.

### Грамота № 1018

Найдена на Троицком раскопе, в квадрате 1833, на уровне пласта 2 (глубина 0,37 м), в напластованиях усадьбы Ж. Это фрагмент одной строки:

...**чьтыринадъс[а]**...

Перед *чьтыри*, вероятно, стояло *o*.

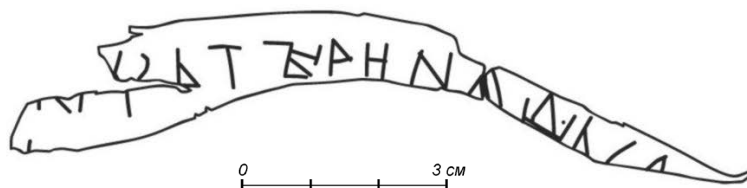
Длина 11,9 см, ширина 1,9 см.

Стратиграфическая дата: середина XIII в.

Внестратиграфическая оценка: не ранее середины XIII в., вероятно, не позднее конца XIII в.

Сохранилось только: **чьтыри на дъса...** ‘четыре на дъса...’.

Прорись грамоты № 1018



[2012]

### Грамота № 1019

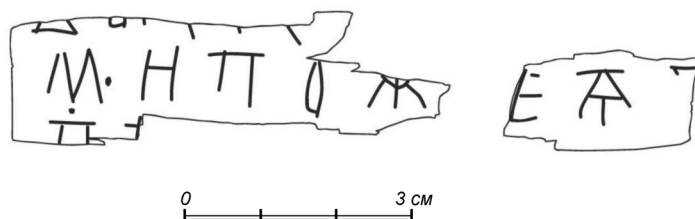
Найдена на Троицком раскопе, в квадрате 1830, на уровне пласта 4 (глубина 0,60–0,80 м), в напластованиях усадьбы Ж. Это два маленьких фрагмента:

**мипож...** Второй фрагмент: ...**ѣа[т]**...

Длина бóльшего фрагмента 5,8 см, ширина 1,7 см.

Стратиграфическая дата: рубеж XII–XIII вв.

Для интерпретации данных недостаточно.



Прорись грамоты № 1019